

The background of the entire page is a blurred industrial scene. On the left, yellow robotic arms are visible, with one arm in the foreground emitting a bright spark. On the right, a person wearing a yellow hard hat and a dark blue work shirt is seen from the back, holding a tablet computer. A semi-transparent white rectangular box is overlaid in the center-right of the image, containing the title and logo.

Rapport De Mission 2025



L'ÉDITO DU PRÉSIDENT



Stéphane PÉRE
Président du Directoire

”

En 2025, dans un environnement économique et géopolitique incertain, l'Agence Régionale des Investissements Stratégiques (ARIS) réaffirme sa vocation de société à mission au service du développement équilibré et de la souveraineté des territoires d'Occitanie.

Malgré un contexte marqué par un ralentissement des dynamiques d'investissement et des tensions sur certains secteurs stratégiques, l'ARIS a maintenu son engagement aux côtés des entreprises de son portefeuille, en soutenant prioritairement leur consolidation et leur capacité d'adaptation.

Fidèle à sa mission, elle poursuit son action en faveur de la relocalisation des activités, de l'ancrage territorial et de l'émergence de projets structurants, contribuant ainsi à renforcer la souveraineté économique régionale. L'ARIS a déjà investi en près de 4 ans 33 M€, détient 20 entreprises en portefeuille et projette d'investir 50 M€ à l'horizon 2030. Cette ambition est la traduction de la vision portée par la Présidente de Région Carole Delga visant à réconcilier économie et écologie au service des territoires.

Cette année a été particulière également avec la réalisation du deuxième audit de la mission de l'ARIS par un Organisme Tiers Indépendant qui a validé la bonne exécution de cette dernière.

Plus que jamais, l'ARIS mobilise l'ensemble de ses parties prenantes autour d'une ambition commune : accompagner durablement la transformation des territoires et préparer les conditions d'une croissance responsable et pérenne.

SOMMAIRE

— Édito	
— Qui sommes-nous ?	
○ Histoire et implantation territoriale	4
○ Chiffres clés	5
○ Stratégie d'investissement	6
○ Portefeuille, évolutions et perspectives	7
○ Équipe et gouvernance	8
○ Faits marquants de l'année	11
— Notre mission	
○ Raison d'être et objectifs statutaires	12
○ Contribution aux Objectifs de Développement Durable	14
○ Modèle de mission	15
○ Gouvernance de la mission	16
○ Témoignage d'une partie prenante	17
— Performance annuelle et axes de progrès	18
— Bilan général et perspectives	37
— Annexe	39



QUI SOMMES-NOUS ?

Histoire et implantation territoriale



L'ARIS va permettre d'accompagner les meilleurs projets des entreprises d'Occitanie de nature à renforcer l'autonomie et la résilience des filières industrielles stratégiques, tout en développant les filières d'avenir.

Carole DELGA

Présidente de la Région Occitanie / Pyrénées-Méditerranée

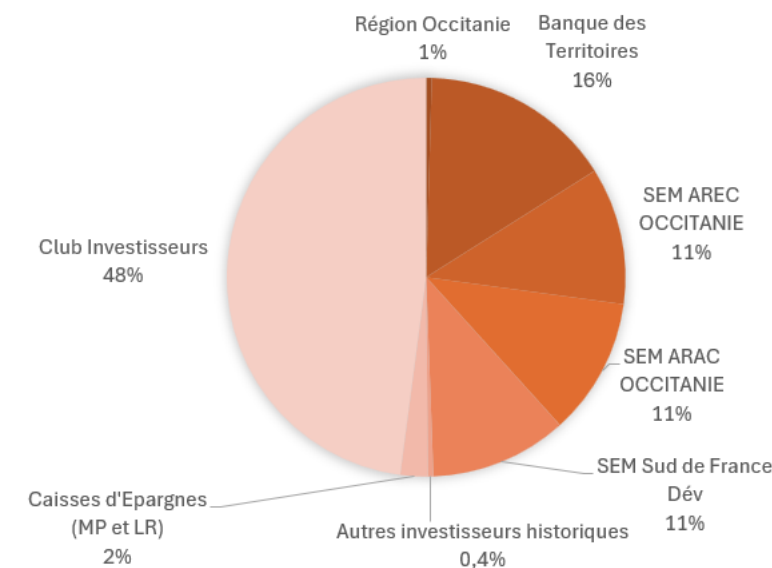
L'Agence Régionale des Investissements Stratégiques (ARIS) est une Société par Actions Simplifiée (SAS), créée en mars 2021 sous forme d'entreprise à mission pour répondre aux enjeux de souveraineté industrielle de l'Occitanie et de décarbonation de son économie.

Située à Toulouse et à Montpellier, l'ARIS accompagne des entreprises à impact territorial durable, basées en Occitanie ou souhaitant s'y installer, pour conforter l'avenir des filières traditionnelles stratégiques et faire émerger des secteurs porteurs.

La thèse d'investissement reflète cette vocation au quotidien, à travers des prises de participation dans des entreprises créatrices d'emplois sur le territoire, issues de secteurs stratégiques en cohérence avec la Stratégie Régionale pour l'Emploi, la Souveraineté et la Transformation Ecologique (SRESTE), et désireuses d'œuvrer et s'engager dans la transition.

Une autre spécificité de l'ARIS réside dans son actionnariat public-privé paritaire, intégré au sein de l'écosystème institutionnel occitan. En 2024, l'ARIS a d'ailleurs ouvert son actionnariat aux citoyens, offrant ainsi la possibilité au plus grand nombre de prendre part aux investissements stratégiques occitans, une démarche unique en France.

En 2025, le capital se répartit entre des actionnaires historiques (la Région Occitanie et trois de ses agences régionales, la Banque des Territoires, les Caisses d'Épargne Midi-Pyrénées et Languedoc-Roussillon) et des entreprises privées, engagées au service de l'Occitanie de demain.



Répartition du capital fin 2025

QUI SOMMES-NOUS ?

Chiffres clés – au 31/12/25



41 M€

de capacité
d'investissement

33M€

investis

5

personnes intervenant
dans la gestion
opérationnelle de l'ARIS

50%

d'actionnariat privé

20

participations actives au
portefeuille

Détention
d'investissement
d'environ

5 ans

6

secteurs d'investissement stratégiques : nouvelles énergies,
mobilité décarbonée, agroécologie, santé, transition numérique,
industries stratégiques

QUI SOMMES-NOUS ?

Stratégie d'investissement

L'ARIS investit en fonds propres et quasi-fonds propres dans des entreprises occitanes issues des secteurs des nouvelles énergies, de la mobilité décarbonée, de la santé, de l'agroécologie, de la transition numérique ou des industries stratégiques.

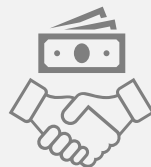
L'ARIS intervient principalement sur le segment du capital-risque, en co-investissement avec d'autres partenaires (fonds d'investissements ou banques). La durée de détention est d'environ 5 ans dans une perspective de rotation des fonds au bénéfice des entreprises du territoire.

Les décisions d'investissements sont prises par les actionnaires selon des critères définis dans la thèse d'investissement qui reflète les objectifs statutaires. Sa démarche d'investissement vise à faire converger intérêt économique et impact territorial durable.



Fonds propres

Quasi-fonds propres
Prise de participation **minoritaire**



Tickets : **0,5m€ à 1,2m€**
En **co-investissement**



Maturité technologique : **TRL > 5**



Siège social basé en **Occitanie** ou
volonté de s'implanter sur le
territoire



Secteurs prioritaires : nouvelles énergies, santé, mobilité décarbonée, transition numérique, agroécologie et industries stratégiques.



Critères d'impact : souveraineté industrielle, relocalisation, création d'emplois, impact environnemental positif, structuration de filières stratégiques, démarche ESG



Horizon d'investissement à **5 ans**



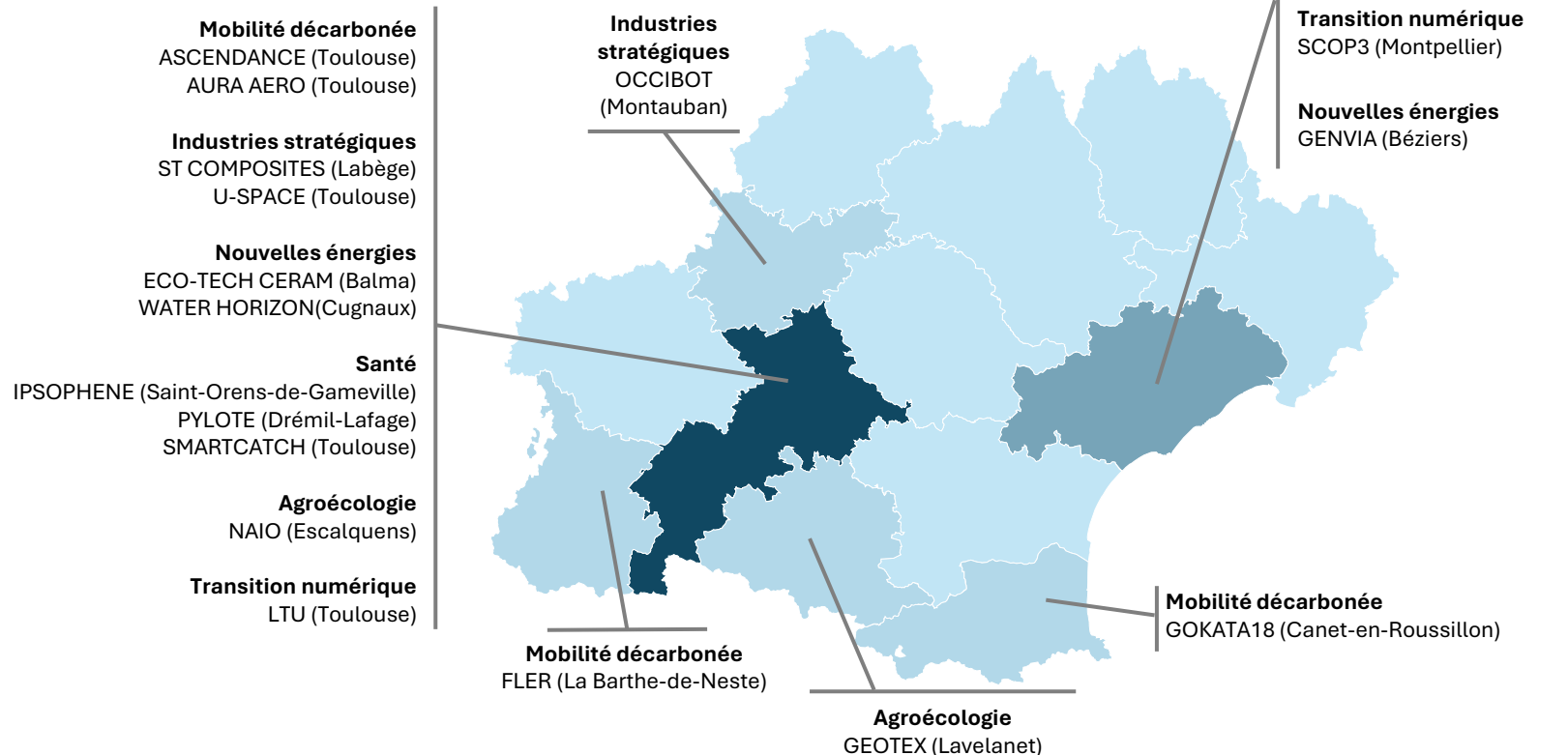
Accompagnement au développement et au rayonnement des participations, implication au sein de la gouvernance

QUI SOMMES-NOUS ?

Portefeuille : évolutions et perspectives

A fin décembre 2025, l'ARIS totalise 32,7 M€ investis et 20 entreprises actives en portefeuille, concentrées sur six départements de la région Occitanie, et engagées dans les secteurs des énergies bas carbone, du progrès médical, de la mobilité douce ou décarbonée, de la transition numérique, de l'agroécologie ou encore des industries stratégiques.

Le rythme d'investissement s'est accéléré avec 10,2 M€ investis uniquement sur l'année (cinq nouvelles participations et quatre réinvestissements), en cohérence avec l'ambition d'investir 50 M€ à l'horizon 2030.



Le portefeuille entrant dans sa 5^{ème} année d'activité, une première phase de désinvestissement commencera en 2027 et se tiendra sur les deux prochains exercices. Sur cette période, l'ARIS compte neuf entreprises sur lesquelles pourraient se manifester une liquidité. En cohérence avec sa stratégie d'investissement et d'accompagnement des participations, des plans de cession avec des actions précises sont réfléchis par les équipes dans le but de maximiser la création de valeur sur ces premières cessions pour le territoire.

QUI SOMMES-NOUS ?

Équipe et gouvernance

Depuis février 2023, l'ARIS est opérée par OCCTE, une société de gestion majoritairement publique, à travers un contrat de prestation de service.

En 2025, cinq personnes des équipes OCCTE interviennent sur la gestion opérationnelle de l'ARIS, dont un Responsable d'investissement à temps plein, recruté en 2025 ; et une analyste, arrivée début 2026.

Cette équipe interagit au quotidien avec différents partenaires :

- **Les actionnaires**, qui sont parties prenantes dans le processus de décision ;
- **Les co-financeurs** (fonds d'investissements, banques), qui participent aux opérations et aux interactions avec les participations ;
- **Des sociétés de conseil**, qui peuvent être mandatées pour réaliser des audits techniques et participer à la structuration juridique des opérations.

Direction



Stéphane PÉRE
Président du
Directoire



Romain FONADE
Directeur



Stéphane MARCEL
Président du Conseil
de Surveillance



Pierre-Arnaud REGINI
DAF

Équipe d'investissement



Amaury CAMBON
Responsable
d'investissement



**Victoria DUBOULOY
SANCHEZ**
Analyste

QUI SOMMES-NOUS ?

Équipe et gouvernance

La Direction et l'équipe d'investissement sont appuyées par une quinzaine de membres permanents présents aux comités de décisions, issus de différentes organisations publiques ou privées, renforçant davantage l'ancrage territorial de l'ARIS.

Membres permanents des comités de décisions



Christelle MATHIEU
ADD'OCC



Hervé ALBERI
Région Occitanie



Sylvain CASTELLON
ARAC



Justine MANCEAU
AREC



Isabelle LEGUAY
Banque des Territoires



Frederick DALLA NORA
Caisse d'Epargne
Midi-Pyrénées



Philippe PAUL
Caisse d'Epargne
Languedoc-Roussillon



Benoît GEISSMANN
Captain WATT



Jérôme GRASSIN
Groupama d'Oc



Guillaume HILAIRE
Magellim



Anne-Laure CHARBONNIER
Nubbo



Eric GOI
CCI Occitanie



Anne-Cécile BRIGOT-ABADIE
BPI France



Emilie VIDAL
BPI France



Razzy HAMMADI
APRC



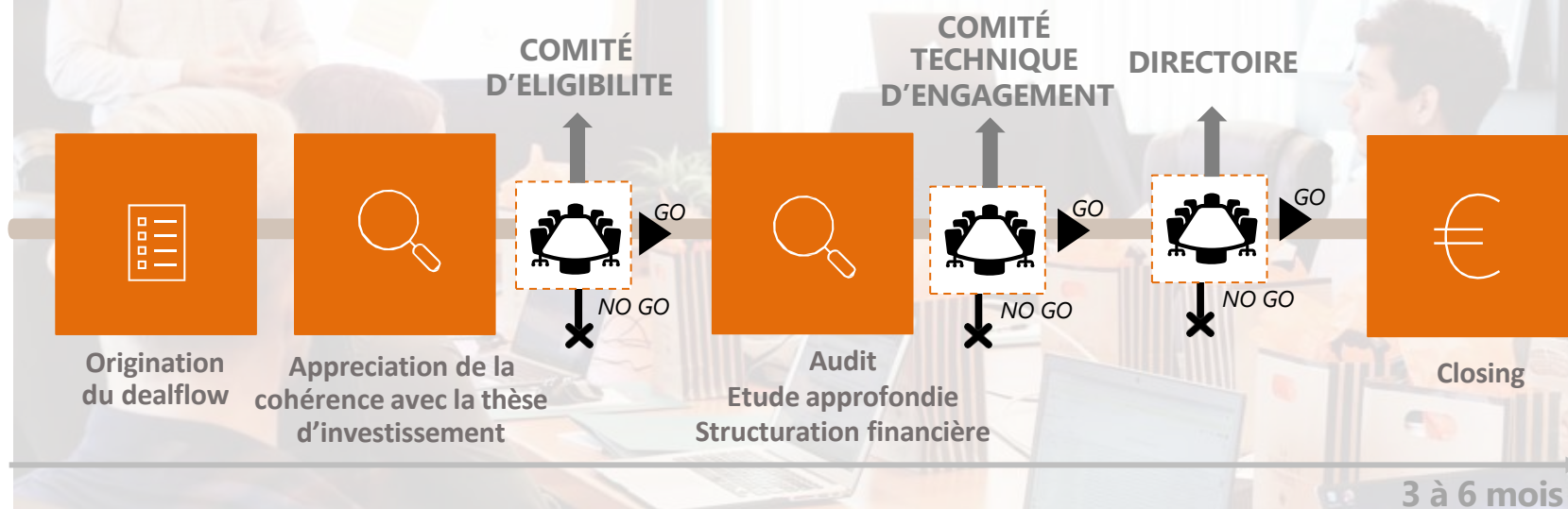
Représentant CIO

QUI SOMMES-NOUS ?

Équipe et gouvernance

En tant que SAS à Directoire et Conseil de Surveillance, les choix d'investissements de l'ARIS sont encadrés par un processus de décision rigoureux et collégial intégrant ses actionnaires, et au cours duquel les critères extra-financiers sont analysés au même titre que les financiers.

- Un Comité d'Eligibilité pré-qualifie les dossiers : vérification de la conformité avec la thèse d'investissement de l'ARIS, évaluation de leur pertinence selon les critères financiers et extra-financiers ;
- Un Comité Technique d'Engagement formule ensuite un avis sur les modalités d'intervention de l'ARIS après instruction détaillée (financière, juridique) ;
- Le Directoire vote enfin l'engagement des dossiers.



QUI SOMMES-NOUS ?

Faits marquants de l'année



Mars 2025

Occitanie Invest

Tous les ans, l'ARIS participe à Occitanie Invest, un événement incontournable qui permet à une vingtaine d'entreprises implantées en Occitanie de bénéficier d'un accompagnement à la levée de fonds et de se préparer à rencontrer leurs futurs investisseurs !



Mai 2025

Journée du Club Investisseurs Occitanie

Le temps d'une journée, l'ARIS réunit ses actionnaires pour partager ses actualités, ses perspectives et présenter certaines des participations. Un temps d'échange concret et convivial, propice aux rencontres et au dialogue !



Septembre 2025

Table ronde "Le financement Haut de bilan"

Les équipes de l'ARIS participent régulièrement à des temps d'échanges pédagogiques dédiés aux dirigeants d'entreprises de la Région. L'objectif ? Soutenir les ambitions de développement des entreprises en leur donnant les clés pour comprendre et maîtriser les solutions de financement haut de bilan.

Notre mission

Raison d'être et objectifs statutaires

L'ARIS a été créée pour financer les projets et les acteurs créateurs de valeur durable en Occitanie. Forte de cette identité d'investisseur territorial et responsable, l'ARIS s'est nativement positionnée comme société à mission, avec la raison d'être ci-contre.

Ainsi, l'ARIS veille à prendre en compte des critères environnementaux, sociaux et de bonne gouvernance d'entreprise dans ses investissements ; et s'engage à accompagner de manière bienveillante et active le développement et le rayonnement de ses participations.

Les objectifs statutaires de l'ARIS reflètent sa raison d'être et structurent son engagement. Rapidement retravaillés pour rendre la mission plus pertinente et spécifique aux caractéristiques et valeurs de la société, ils ont été approuvés à l'Assemblée Générale en juin 2023 et intégrés dans la version des statuts en vigueur.

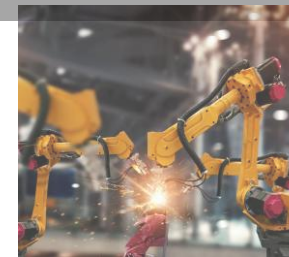
LA RAISON D'ÊTRE DE L'ARIS

Financer la relocalisation ou la localisation de produits et services en Occitanie, concourant à la souveraineté, la résilience économique de la Région et à l'émergence de l'économie de demain dans les domaines de la santé, du numérique, de la mobilité intelligente, de la transition écologique et agroécologique.

Favoriser le développement économique et la création d'emplois en Occitanie



Localiser et relocaliser des filières stratégiques, traditionnelles ou émergentes



Cœuvrer à la transition écologique



Intégrer les critères ESG à l'activité des entreprises accompagnées



Notre mission

Raison d'être et objectifs statutaires

Dès sa création en 2021, l'ARIS a souhaité devenir société à mission pour répondre aux enjeux de souveraineté industrielle de l'Occitanie et de décarbonation de son économie.

Un premier modèle de mission a alors été défini, avec des objectifs opérationnels concrets, représentatifs de l'activité et l'ambition de l'ARIS, mais avec des objectifs statutaires à développer en lien avec la mission.

Un questionnaire et une réflexion avec nos parties prenantes (dont un conseil externe) ont conduit à l'adoption d'une refonte du modèle de mission, caractérisé par de nouveaux objectifs statutaires plus précis, votée en 2023 lors de l'Assemblée Générale et intégrée dans la nouvelle version des statuts.

Les exercices 2024 et 2025 ont permis la consolidation et l'appropriation de ce nouveau modèle.

En 2026, la rédaction du 4^{ème} rapport de mission portant sur l'exercice 2025 fera l'objet d'un second audit et sera l'occasion d'améliorer encore notre démarche.



Notre mission

Contribution aux ODD

Cette mission et ses objectifs statutaires permettent de contribuer activement à la réalisation de certains Objectifs de Développement Durable (ODD) des Nations Unies.



Notre mission

Modèle de mission

RAISON D'ÊTRE	Financer la relocalisation ou la localisation de produits et services en Occitanie, concourant à la souveraineté, la résilience économique de la Région Occitanie et à l'émergence de l'économie de demain dans les domaines de la santé, du numérique, de la mobilité intelligente, de la transition écologique et agroécologique.			
OBJECTIFS STATUTAIRES	Favoriser le développement économique et la création d'emplois en Occitanie	Localiser et relocaliser des filières stratégiques, traditionnelles ou émergentes	Œuvrer à la transition écologique	Intégrer les critères ESG à l'activité des entreprises accompagnées
INDICATEURS	<ol style="list-style-type: none">1. Part des participations immatriculées en Occitanie2. Nombre de créations d'emplois en Occitanie3. Perspectives de recrutements au cours des 5 prochaines années	<ol style="list-style-type: none">1. Répartition des investissements par secteur d'intervention stratégique2. Part des dossiers concourant à la relocalisation de l'industrie, des services et du savoir-faire3. Effet de levier4. Part des entreprises du portefeuille ayant déposé un brevet	<ol style="list-style-type: none">1. Part des investissements contribuant à la transition écologique	<ol style="list-style-type: none">1. Nombre de participations ayant mis en place des initiatives RSE en interne

Notre mission

Gouvernance de la mission

- L'ARIS appréhende sa qualité de société à mission dans une démarche d'amélioration continue, en toute transparence.
- La société se structure pour renforcer son organisation, avec notamment l'arrivée début 2026 d'une responsable ESG pour appuyer la cohérence de la démarche et accélérer sa mise en œuvre.
- Au vu de la taille de la société, un référent de mission a historiquement été nommé, se substituant ainsi à un « comité » de mission. Son rôle : suivre l'exécution de la mission et établir un rapport de vérification objectif et transparent de son respect. Cette responsabilité a été confiée à Pierre-Arnaud REGINI (DAF - directeur administratif et financier), en raison de sa présence, son expérience et son regard concret sur l'activité de l'ARIS sur les trois dernières années.



Notre mission

Témoignage

“

La Mission de l'ARIS se traduit, pour nous, par une volonté assumée de bâtir l'économie de demain sur des bases durables, souveraines et territoriales. Leur action contribue à relocaliser des activités essentielles, à renforcer la résilience industrielle de l'Occitanie et à soutenir des projets à forte intensité technologique ou sociétale. En accompagnant SmartCatch, l'ARIS soutient non seulement une innovation médicale de rupture mais aussi l'émergence d'un écosystème de santé plus autonome, agile et ancré dans le territoire. Leur Mission se matérialise chaque jour par un accompagnement constructif, une exigence alignée avec nos valeurs et un engagement profond en faveur de l'impact.

Aline CERF, CEO et Co-Fondatrice SmartCatch



Performance annuelle

#OS 1

Le premier objectif statutaire de l'ARIS consiste à favoriser le développement économique en région Occitanie en investissant dans des entreprises basées en Occitanie ou souhaitant s'y installer, et dont l'activité génère, à court ou moyen terme, des emplois sur le territoire.

Cet objectif est considéré comme étant réalisé dès lors que les investissements de l'ARIS permettent une création nette d'emplois sur le territoire occitan.

Les indicateurs définis pour mesurer la réalisation de cet objectif sont les suivants :

1. Part des participations immatriculées en Occitanie
2. Nombre de créations d'emplois en Occitanie sur l'année en cours
3. Perspectives de recrutements à 5 ans



Objectif statutaire 1

Favoriser le développement économique et la création d'emplois en Occitanie

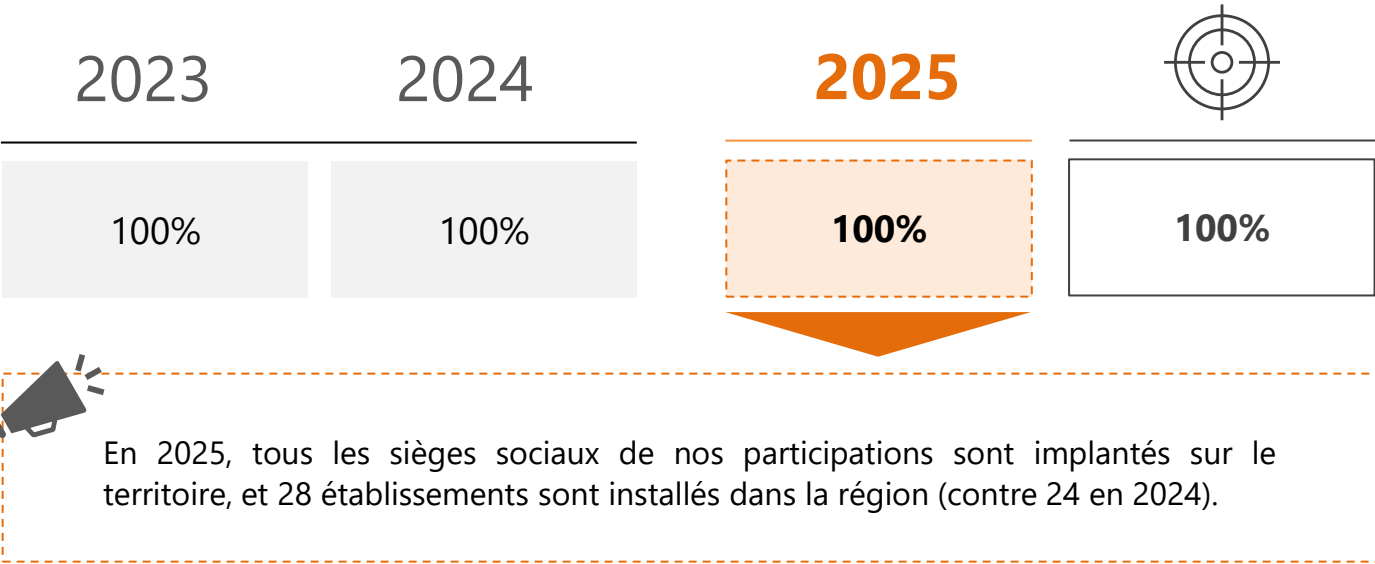
- 1.1 Part des participations immatriculées en Occitanie
- 1.2 Nombre de créations d'emplois en Occitanie sur l'année en cours
- 1.3 Perspectives de recrutements sur les 5 prochaines années



1.1 Part des participations immatriculées en Occitanie

Conformément à sa thèse d’investissement, l’ARIS investit dans des entreprises basées en Occitanie ou souhaitant s’y installer. Au moment de l’investissement, une clause de territorialité figurant sur le pacte d’actionnaires permet par ailleurs de réduire le risque lié à un départ futur de l’activité (et des emplois) hors Occitanie.

La cible est atteinte dès lors que 100% des entreprises financées ont au moins un site situé en Occitanie.





1.2 Nombre de créations d'emplois en Occitanie sur l'année en cours

La création d'emplois sur le territoire occitan est l'un des principaux critères d'éligibilité nécessaire à l'instruction des dossiers par les membres de l'équipe ARIS.

La cible est atteinte dès lors que cette création nette (déduction d'éventuels départs ou des postes supprimés en cas de difficultés de la société) est positive.

2023

126

2024

65

2025

2



Création nette positive



A fin 2025, le portefeuille de l'ARIS compte 20 participations actives qui emploient 811 personnes. La création nette d'emplois sur l'exercice reste cependant très limitée, en raison d'une situation économique incertaine qui a, de façon générale, contraint le développement des entreprises.

Deux participations actives dans la décarbonation de l'aviation et la mobilité douce ont notamment connu des réductions d'effectifs significatives, à cause de difficultés financières et/ou un contexte sectoriel compliqué. Le résultat de 2025 s'explique aussi par la liquidation de la structure juridique d'une entreprise (Naïo Technologies), avec néanmoins un plan de reprise des actifs (22 emplois sauvés) dans une nouvelle structure (Naïo).

A noter tout de même que deux autres participations engagées dans le progrès médical se distinguent par des tendances inverses, avec des recrutements conséquents en 2025.



1.3 Perspectives de recrutements sur les 5 prochaines années

Dans la continuité de l'indicateur précédent, les perspectives de recrutement sur cinq ans (durée moyenne de détention) permettent d'apprécier la dynamique économique et territoriale des participations en portefeuille.

Cet indicateur se réfère aux données prévisionnelles relatives à la gestion du personnel fournies par ces entreprises.

La cible est atteinte dès lors qu'au moins 1 000 créations d'emplois sont prévues dans les 5 ans.



Le développement de l'activité de ces 20 entreprises devrait permettre de créer près de 1 370 emplois en Occitanie au cours des cinq prochaines années (de 2026 à fin 2030).

Encore une fois, le contexte économique difficile se ressent sur les emplois et prévisions d'emplois de nos participations. La variation entre 2024 et 2025 s'explique essentiellement par une baisse significative des recrutements prévisionnels chez AFT (impacté par un décalage de levée de fonds), non compensée par les perspectives d'embauche des nouvelles sociétés investies en 2025.

Avis sur les objectifs statutaires

OS 1

Favoriser le développement économique et la création d'emplois en Occitanie



Objectif atteint.

En 2025, le contexte économique difficile et incertain a pourtant pesé sur le développement commercial de plusieurs participations et la capacité à lever des fonds. L'ARIS a néanmoins souhaité accompagner autant que possible les entreprises traversant des périodes de complexité en permettant le maintien des emplois, par exemple chez Naïo, à travers un projet de reprise et un plan de sauvegarde de l'emploi. A surveiller en 2026.

Performance annuelle

#OS 2

Le deuxième objectif statutaire de l'ARIS consiste à financer la localisation et la relocalisation d'entreprises en Occitanie contribuant à conforter l'avenir des filières traditionnelles stratégiques et faire émerger des secteurs porteurs.

Cet objectif est considéré comme étant réalisé dès lors que l'ARIS intervient dans des secteurs stratégiques en cohérence avec la Stratégie Régionale pour l'Emploi, la Souveraineté et la Transition Écologique (SRESTE).

Les indicateurs définis pour mesurer la réalisation de cet objectif sont les suivants :

1. Répartition des investissements par secteur d'intervention stratégique ;
2. Part des dossiers concourant à la relocalisation de l'industrie, des services et du savoir-faire ;
3. Effet de levier ;
4. Part des entreprises du portefeuille ayant déposé un brevet.



Objectif statutaire 2

Localiser et relocaliser sur le territoire des filières stratégiques, traditionnelles ou émergentes

- 2.1 Répartition des investissements par secteur d'intervention stratégique
- 2.2 Part des dossiers concourant à la relocalisation de l'industrie, des services et du savoir-faire
- 2.3 Effet de levier
- 2.4 Part des entreprises du portefeuille ayant déposé un brevet



2.1 Répartition des investissements par secteur d'intervention stratégique

La thèse d'investissement de l'ARIS oriente ses prises de participation vers des entreprises actives dans les secteurs issus des nouvelles énergies, de la mobilité décarbonée, de la santé, de l'agroécologie, de la transition numérique et des industries stratégiques.

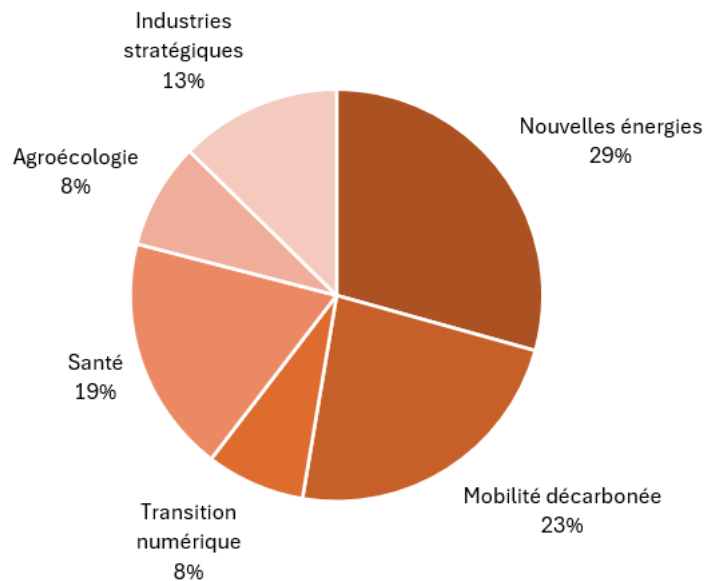
A noter qu'en 2025, ces thématiques ont été affinées pour deux raisons :

- Tout d'abord pour mieux appréhender la réalité de nos investissements, en lien avec l'importance croissante de l'enjeu de souveraineté industrielle de la Région, accélérée ces dernières années par le contexte géopolitique mondial. Une nouvelle catégorie « industries stratégiques » a ainsi été intégrée ;
- Puis, par souci de précision, afin de mieux compartimenter les secteurs représentés. Par exemple, l'ancienne catégorie « transition écologique » a été supprimée au profit d'une section « Nouvelles énergies », plus précise.

La cible est atteinte dès lors que 100% des montants investis se font dans ces six secteurs d'intervention.



2.1 Répartition des investissements par secteur d'intervention stratégique



2023

100%

2024

100%

2025

100%



100%



En 2025, toutes les participations actives en portefeuille répondent à cette vocation.

La répartition par secteur évolue légèrement par rapport à 2024, en raison des entrées et sorties en portefeuille et de nouvelle catégorisation évoquée plus haut. Les nouvelles énergies deviennent le secteur le plus représenté, avec près de 30% des montants investis et des entreprises engagées dans le développement de solutions énergétique bas-carbone innovantes (valorisation de chaleur fatale, technologies de stockage, production d'hydrogène vert...). La mobilité décarbonée (décarbonation de l'aviation et solutions de mobilité douce) et la santé (progrès médical et prévention) s'en suivent avec respectivement 23% et 19% des investissements.



2.2 Part des dossiers concourant à la relocalisation de l'industrie, des services et du savoir-faire

La souveraineté de l'Occitanie et le développement de l'autonomie de ses filières stratégiques font également partie intégrante de la mission de l'ARIS, qui a traduit cette vocation dans sa thèse d'investissement.

Cet indicateur vise à mettre en lumière à la fois l'arrivée d'activités ou industries jusqu'alors non présentes sur le territoire, mais aussi le retour d'emplois en Occitanie, sur des filières déjà existantes.

La cible est atteinte dès lors que 10% des dossiers participent à cette relocalisation.

2023

27%

2024

28%

2025

30%



10%



En 2025, 30% des dossiers ont participé à la relocalisation d'industries, de services et de savoir-faire dans les secteurs de la santé et de la transition écologique, afin de renforcer l'autonomie des filières stratégiques régionales. Une proportion qui s'accroît malgré l'augmentation des investissements.

Un exemple symbolique est apporté par la participation Géotex Occitanie, dont l'ambition consiste à implanter en Ariège une usine de production de géotextiles biosourcés et biodégradables, conçus à partir de chanvre et de laine locaux. L'entreprise contribue à la relocalisation de l'industrie, des services et du savoir-faire à travers plusieurs aspects : souveraineté industrielle et valorisation d'un savoir-faire traditionnel (industrie textile), création et maintien d'emplois directs et indirects, structuration d'une nouvelle filière agricole locale et revalorisation de la laine des Pyrénées.



2.3 Effet de levier

L'ARIS en tant que co-investisseur facilite la constitution du tour de table en fonds propres, en général préalable à l'obtention de subventions et de crédits bancaires permettant de finaliser la structuration financière globale de l'opération.

En effet, à travers des co-investissements avec des fonds régionaux ou des fonds nationaux thématiques facilitant l'obtention de crédits bancaires et/ou subventions, l'ARIS génère un effet de levier permettant aux entreprises de démultiplier leurs ressources financières nécessaires à la mise en œuvre de leurs projets de croissance.

La cible est atteinte dès lors que le multiple atteint est au moins égal à x7.

2023

x14

2024

x21

2025

x17 (dilutifs et non dilutifs)
x7 (dilutifs uniquement)



x7



En 2025, pour 1€ investi par l'ARIS, une participation a pu en moyenne lever 17€, fonds dilutifs et non dilutifs inclus.

A titre d'information, l'effet de levier pour les fonds uniquement dilutifs s'élèvent à plus de 7€.

L'écart est expliqué en grande partie par la participation Genvia qui bénéficie d'une importante subvention de l'Union Européenne.

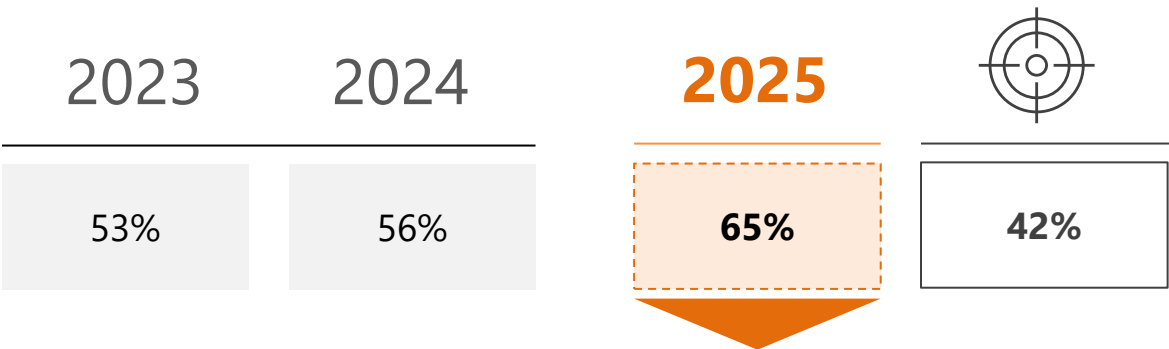


2.4 Part des entreprises du portefeuille ayant déposé un brevet

Selon l'étude 2023 menée conjointement par de l'OEB et l'EUIPO*, 42% des entreprises innovantes françaises ont déposé des dossiers de propriété intellectuelle (29% à l'échelle européenne) . A travers cette étude, il est démontré que les entreprises détenant au moins un brevet accèdent plus facilement au financement. Par ailleurs, cela leur permet de protéger leurs innovations et sécuriser les retombées économiques de leur exploitation.

L'Occitanie est résolument un territoire d'innovation, qu'elle soit technologique ou d'usage. Les entreprises soutenues par l'ARIS s'inscrivent dans cette tendance, comme le traduit le caractère innovant des projets accompagnés, au service de la transition écologique et du développement de l'économie de demain.

La cible est atteinte dès lors que la part des entreprises du portefeuille ayant déposé un brevet est supérieure ou égale à cette moyenne nationale de 42%. Elle pourra être amenée à évoluer avec la mise à jour de cette donnée.



Fin 2025, 65% des participations du portefeuille ont déposé au moins un brevet.

Trois entreprises, AFT, Genvia et Naïo, se distinguent notamment avec respectivement 82, 60 et 14 brevets déposés (et leurs éventuelles déclinaisons territoriales).

Avis sur les objectifs statutaires

OS 1

Favoriser le développement économique et la création d'emplois en Occitanie



Objectif atteint.

En 2025, le contexte économique difficile et incertain a pourtant pesé sur le développement commercial de plusieurs participations et la capacité à lever des fonds. L'ARIS a néanmoins souhaité accompagner autant que possible les entreprises en difficulté dans le maintien des emplois, par exemple chez Naïo, à travers un projet de reprise et un plan de sauvegarde de l'emploi. A surveiller en 2026.

OS 2

Localiser et relocaliser des filières stratégiques, traditionnelles ou émergentes



Objectif atteint.

Cette année, l'importance de ces enjeux s'est clairement fait ressentir. Véritables priorités pour la Région, ils ont même été accrus par le contexte géopolitique, d'où notre volonté appuyée de soutenir les industries stratégiques (dont le poids risque de s'intensifier au sein de nos investissements) pour concourir à la souveraineté de la Région. Cette dynamique est bien visible au sein de nos participations, qui protègent leurs innovations, et proposent des exemples pertinents de relocalisation des savoir-faire (Géotex, Ipsophène...)



Performance annuelle

#OS 3

La transition écologique, au même titre que la transformation de l'économie et la souveraineté, sont les prismes à travers lesquels l'activité de capital-investissement de l'ARIS est conduite. Ce 3^{ème} objectif statutaire traduit donc la volonté de l'ARIS de contribuer à la décarbonation de l'économie sur le territoire occitan, à travers le soutien d'entreprises mobilisées pour la transition écologique, au niveau des produits et services proposés.

Cet objectif est considéré comme étant réalisé dès lors que le portefeuille de l'ARIS est constitué d'au moins 50% de participations concourant à la transition écologique.

L'indicateur défini pour mesurer la réalisation de cet objectif est le suivant :

1. Part des investissements contribuant à la transition écologique



Objectif statutaire 3

Œuvrer à la transition écologique en finançant les projets des entreprises qui y participent

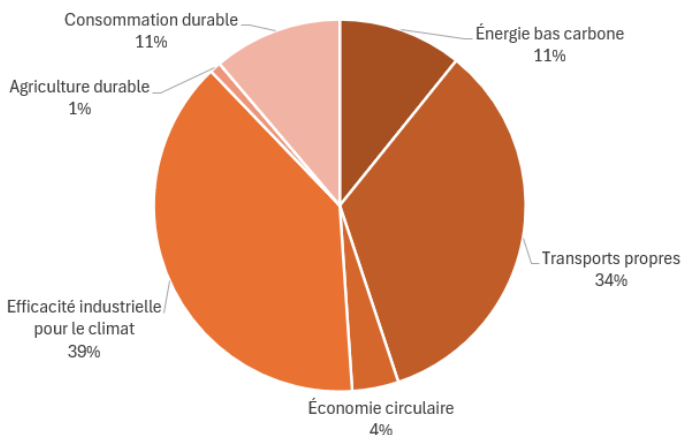
3.1 Part des investissements contribuant à la transition écologique



3.1 Part des investissements contribuant à la transition écologique

L'ARIS souhaite orienter une partie significative de ses investissements vers des entreprises contribuant à la transition écologique, proposant des produits ou services bénéfiques pour l'environnement.

La cible est atteinte dès lors que cette proportion dépasse les 50%.



2023

80%

2024

77%

2025

68%



50%



En 2025, près de 70% des montants investis contribuent de manière directe ou indirecte à la transition écologique, à travers l'activité même de la participation ou une considération environnementale au cœur de leur projet.

Cette évolution par rapport à l'exercice précédent s'explique par deux raisons :

- Les nouveaux investissements de l'année : bien que la plus grosse participation investie en 2025 contribue directement à la transition écologique, deux autres montants significatifs et supérieurs, participant au progrès médical ou à la souveraineté de l'industrie en Occitanie, diluent cet effet.
- Une reclassification d'une participation hors transition écologique, par manque d'informations disponibles pour vérifier l'engagement déclaré par la société.

Avis sur les objectifs statutaires

OS 1

Favoriser le développement économique et la création d'emplois en Occitanie



Objectif atteint.

En 2025, le contexte économique difficile et incertain a pourtant pesé sur le développement commercial de plusieurs participations et la capacité à lever des fonds. L'ARIS a néanmoins souhaité accompagner autant que possible les entreprises en difficulté dans le maintien des emplois, par exemple chez Naïo, à travers un projet de reprise et un plan de sauvegarde de l'emploi. A surveiller en 2026.

OS 2

Localiser et relocaliser des filières stratégiques, traditionnelles ou émergentes



Objectif atteint.

Cette année, l'importance de ces enjeux s'est clairement fait ressentir. Véritables priorités pour la Région, ils ont même été accrus par le contexte géopolitique, d'où notre volonté appuyée de soutenir les industries stratégiques (dont le poids risque de s'intensifier au sein de nos investissements) pour concourir à la souveraineté de la Région. Cette dynamique est bien visible au sein de nos participations, qui protègent leurs innovations, et proposent de beaux exemples de relocalisation des savoir-faire (Géotex, Ipsophène...)

OS 3

Œuvrer à la transition écologique



Objectif atteint.

Si l'indicateur associé à cet OS fait état d'une légère baisse par rapport à 2024, cela s'explique d'une part par la volonté de mieux cibler les investissements concourant à la transition écologique, et d'autre part aux opportunités de 2025, sur des secteurs tels que la santé ou la souveraineté industrielle.



Performance annuelle

#OS 4

La thèse d'investissement de l'ARIS vise à faire converger intérêt économique et Responsabilité Sociétale des Entreprises (RSE). Un axe fort de l'identité de l'ARIS consiste à accompagner les participations dans lesquelles elle investit, notamment dans l'appropriation ou l'affirmation de leur propre démarche RSE.

Cet objectif est considéré comme étant réalisé dès lors que l'ARIS intervient dans des entreprises qui intègrent ou souhaitent intégrer des pratiques sociale, environnementale ou de bonne gouvernance dans leurs opérations quotidiennes, au-delà du produit ou service proposé.

L'indicateur défini pour mesurer la réalisation de cet objectif est le suivant :

1. Nombre de participations ayant mis en place des initiatives RSE en interne



Objectif statutaire 4

Inciter les entreprises accompagnées à mettre en œuvre ou à améliorer la prise en compte des critères environnementaux, sociaux et de gouvernance

4.1 Nombre de participations ayant mis en place des initiatives RSE en interne



4.1 Nombre de participations ayant mis en place des initiatives RSE en interne

En tant que jeunes entreprises innovantes, souvent en pleine croissance et structuration, la plupart des participations accompagnées ne disposent pas de démarche ou de politique RSE cadrées ou formalisées. En revanche, elles sont nombreuses à se révéler très sensibles à ces préoccupations et à avoir déjà mis en place des pratiques et initiatives internes, sur les volets environnementaux, sociaux ou de gouvernance.

La cible est atteinte dès lors de 50% des participations du portefeuille intègrent des pratiques RSE dans leur quotidien opérationnel, avec ou sans démarche formalisée.

2023

87%

2024

88%

2025

70%



50%



Début 2026, des entretiens ESG réalisés entre chacune des participations et la nouvelle responsable ESG ont permis d'identifier et commenter ces actions.

La méthodologie d'analyse du présent indicateur a donc évolué cette année, pour se baser davantage sur les commentaires et informations transmis durant ces entretiens que sur les données seulement déclaratives, parfois non étayées, issues du formulaire de collecte. Pour remplir cet indicateur, une entreprise doit non seulement indiquer mettre en place plusieurs actions RSE ou s'engager dans une démarche volontaire affirmée, mais aussi commenter et détailler ces initiatives en entretiens.

Cette analyse plus exclusive explique la variation significative avec les années précédentes.

Performance annuelle

#OS 4

Quelques exemples de pratiques RSE mises en place au sein des participations



- Démarche de Société à Mission
- Réalisations de bilan carbone et ACV
- Mécanismes de partage de la valeur



- RSE au cœur du projet de marque
- Politique d'éco-conception affirmée
- Démarche HSE rigoureuse et cadrée



- Analyse externe de maturité RSE
- Lancement chantier achats responsables
- Plan qualité de vie au travail



- Démarche RSE affirmée
- Politique sociale volontaire
- Réalisations de bilan carbone et ACV



- Démarche de Société à Mission
- Modèle de gouvernance innovant
- Mécanisme de partage de valeur



- Labellisation volontaire ProTarmac
- Charte fournisseurs et exigences ESG
- Mécanisme de partage de valeur

Avis sur les objectifs statutaires

OS 1

Favoriser le développement économique et la création d'emplois en Occitanie



Objectif atteint.

En 2025, le contexte économique difficile et incertain a pourtant pesé sur le développement commercial de plusieurs participations et la capacité à lever des fonds. L'ARIS a néanmoins souhaité accompagner autant que possible les entreprises en difficulté dans le maintien des emplois, par exemple chez Naïo, à travers un projet de reprise et un plan de sauvegarde de l'emploi. A surveiller en 2026.

OS 2

Localiser et relocaliser des filières stratégiques, traditionnelles ou émergentes



Objectif atteint.

Cette année, l'importance de ces enjeux s'est clairement fait ressentir. Véritables priorités pour la Région, ils ont même été accrus par le contexte géopolitique, d'où notre volonté appuyée de soutenir les industries stratégiques (dont le poids risque de s'intensifier au sein de nos investissements) pour concourir à la souveraineté de la Région. Cette dynamique est bien visible au sein de nos participations, qui protègent leurs innovations, et proposent de beaux exemples de relocalisation des savoir-faire (Géotex, Ipsophène...)

OS 3

Œuvrer à la transition écologique



Objectif atteint.

Si l'indicateur associé à cet OS fait état d'une légère baisse par rapport à 2024, cela s'explique d'une part par la volonté de mieux cibler les investissements concourant à la transition écologique, et d'autre part aux opportunités de 2025, sur des secteurs tels que la santé ou la souveraineté industrielle.

OS 4

Intégrer les critères ESG à l'activité des entreprises accompagnées



Objectif atteint.

Là encore, la baisse par rapport à l'année passée au niveau de l'indicateur associé à cet OS résulte de notre volonté de mieux évaluer les pratiques existantes au sein des entreprises. Si certaines entreprises en situation de complexité en 2025 ont recentré leurs priorités sur des enjeux opérationnels et économiques, notons malgré tout chez certaines participations des exemples de vrais élans participatifs, ce qui nous permet d'être optimistes, surtout avec notre volonté en interne d'aller plus loin dans l'accompagnement de nos investissements, ce qui devrait accélérer la transition !



Bilan général et perspectives



L'activité de l'ARIS et de ses participations a été impactée par les incertitudes liées aux contextes international et national, qui ont contribué à ralentir les levées de fonds ainsi que le développement commercial des entreprises accompagnées.

L'ARIS a néanmoins poursuivi ses investissements afin de soutenir la création de nouvelles entreprises sur le territoire et d'accompagner les sociétés déjà présentes dans son portefeuille. La dynamique de création d'emplois s'est révélée moins soutenue que lors des exercices précédents ; dans un environnement économique incertain, la priorité a davantage porté sur la préservation des emplois existants.

Par ailleurs, l'ARIS a continué à œuvrer en faveur de la relocalisation des activités et du développement économique des territoires situés en dehors des deux métropoles, notamment à travers le projet Occitanie Géotex.

Enfin, le recrutement d'une responsable ESG a permis de concrétiser l'objectif fixé l'année précédente, visant à renforcer la démarche auprès des participations, à structurer et à préciser davantage la mission de l'ARIS. Les premières actions ont été engagées et se poursuivront au cours de l'année 2026 (entretiens ESG avec les participations, mise à jour du rapport de mission, réflexion autour de la mise en place d'un Comité de mission, etc.).

Pour les années à venir, nous souhaitons renforcer notre approche ESG globale : en matière d'analyse et d'accompagnement opérationnel des entreprises, mais aussi dans le suivi et la formalisation de nos engagements en tant que société à mission.

En 2026, la sélection des participations continuera à s'appuyer sur la thèse d'investissement, en veillant à intégrer pleinement les critères ESG. Notre ambition : intensifier la sensibilisation et l'accompagnement des participations sur ces thématiques à travers des entretiens annuels systématiques et, pourquoi pas, pour chaque nouvel investissement, l'élaboration d'une feuille de route ESG spécifique.

En parallèle, un travail approfondi sera mené autour de l'animation au quotidien de notre mission, pour renforcer sa cohérence et sa pertinence. L'objectif : en faire une démarche vivante et percutante pour nos parties prenantes.

Les avancées récentes déjà mises en œuvre suite à nos échanges au sein de notre écosystème et de conseils experts, constituent une base solide pour accélérer cette dynamique !

Pierre-Arnaud REGINI, Directeur Administratif et Financier
Audrey LAFFAILLE, Responsable ESG

ANNEXE - Note méthodologique

Note méthodologique

- Les indicateurs définis et présentés dans le présent rapport permettent de mesurer la pertinence des investissements réalisés par l'ARIS au regard de ses objectifs statutaires et de sa raison d'être.
- Certains sont consolidés sans le concours des participations, tandis que d'autres ont nécessité la sollicitation des participations grâce à un fichier standard de collecte d'information comprenant des mentions explicatives et un historique des données déclarées afin de faciliter la collecte d'informations.

Indicateurs consolidés par l'ARIS

- ✓ Part de participations immatriculées en Occitanie
- ✓ Répartition des investissements par secteur d'intervention stratégique
- ✓ Part des dossiers concourant à la relocalisation de l'industrie, des services et du savoir-faire
- ✓ Effet de levier
- ✓ Part des investissements contribuant à la transition écologique

Indicateurs consolidés par questionnaire

- ✓ Nombre d'ETP créés en Occitanie sur l'année
- ✓ Perspectives de recrutements sur les 5 ans
- ✓ Part des entreprises ayant déposé au moins un brevet au 31/12/N
- ✓ Part des participations déployant une politique RSE

- En 2025, l'ensemble des 20 dirigeants sollicités ont retourné le fichier complété accompagné d'une attestation témoignant du caractère sincère des données déclarées.
- Comme mentionné plus haut, des entretiens ESG ont également été menés début 2026 pour compléter les informations collectées par questionnaire et obtenir davantage de précisions qualitatives sur les actualités 2025 et les perspectives des participations.
- Le processus de reporting a été décrit et consigné dans une procédure spécifique début 2026.

AGENCE REGIONALE DES INVESTISSEMENTS STRATEGIQUES
ARIS-OCCITANIE

SOCIÉTÉ PAR ACTIONS SIMPLIFIÉE
AU CAPITAL DE 8 982 900 €
SIÈGE SOCIAL : 55, AVENUE LOUIS BREGUET
31400 TOULOUSE

901 805 630 RCS TOULOUSE



CABINET DE
SAINT FRONT

3 rue Brindejone des Moulinais
31500 Toulouse

Avis de l'Organisme Tiers Indépendant

Vérification de l'exécution des objectifs sociaux et environnementaux

**AGENCE REGIONALE DES
INVESTISSEMENTS STRATEGIQUES**
55 Avenue LOUIS BREGUET 31400 TOULOUSE

Périmètre de la vérification

A.R.I.S.
Exercices 2023, 2024 et 2025

Objectifs sociaux et environnementaux

OS n°1 : Favoriser le développement économique en Région Occitanie en investissant dans des entreprises dont l'activité génère à court ou moyen terme des emplois sur le territoire
OS n°2 : Financer la localisation et la relocalisation d'entreprises en Occitanie contribuant à conforter l'avenir des filières traditionnelles stratégiques et faire émerger des secteurs porteurs
OS n°3 : Œuvrer à la transition écologique en finançant les projets des entreprises qui y participent
OS n°4 : Inciter les entreprises accompagnées à mettre en oeuvre ou à améliorer la prise en compte des critères environnementaux, sociaux et de gouvernance.

Organisme de vérification

Le Cabinet de Saint Front est un organisme tiers indépendant (tierce partie), accrédité Cofrac Validation Vérification, n°3-1860 rév. 2 (liste des implantations et portée disponibles sous www.cofrac.fr)

Nous avons mené des travaux visant à formuler un avis motivé exprimant une conclusion d'assurance modérée sur l'exécution des objectifs sociaux et environnementaux que l'entité s'est fixée sur le périmètre de vérification précisé ci-dessus et joint au rapport de gestion en application des dispositions de l'article L. 210-10 du code de commerce et de notre programme SAM REV11_06-11-2025.

Conclusions

Présentation de l'intervention

L'ARIS (Agence Régionale d'Investissement Stratégique) est une société d'investissement en haut de bilan devenue société à mission dès sa création en 2021, en sortie de la pandémie Covid-19. Elle a été créée pour répondre aux enjeux de souveraineté industrielle et de décarbonation du territoire occitan, en lien direct avec la SRESTE (Stratégie Régionale pour l'Environnement, la Santé et la Transition Énergétique).

L'ARIS est intégrée au sein de la société OCCTE, regroupant les métiers du capital investissement en région Occitanie. Son actionnariat est composé d'acteurs publics et privés (Région Occitanie, ARAC, AREC, AD'OCC, Banque des Territoires, Caisse d'Epargne, Groupama d'Oc etc), avec une ouverture citoyenne inédite en 2024 (502 900 € collectés via LITA.co).

La présente vérification porte sur la période pluriannuelle 2023-2025 (date de clôture fiscale : 31/12/2025), soit la deuxième vérification réglementaire depuis l'inscription au RCS le 08/12/2021. Le présent avis de vérification expose nos conclusions quant au respect, l'ARIS, des objectifs sociaux et environnementaux inscrits dans ses statuts.

Conformité réglementaire

Sur la base des procédures que nous avons mises en œuvre, telles que décrites dans la partie « Nature et étendue des travaux », et des éléments que nous avons collectés, nous n'avons pas relevé d'anomalie significative de nature à remettre en cause, sur le périmètre concerné par la qualité de société à mission et à la fin de la période couverte par notre vérification :

- le lien entre la raison d'être inscrite dans ses statuts et l'activité de la société
- le lien entre les objectifs sociaux et environnementaux inscrits dans ses statuts et l'activité de la société
- le suivi de l'exécution de la mission par le comité de mission
- la composition du comité de mission/la présence d'un responsable de mission
- les conclusions favorables du comité de mission sur la pertinence des objectifs
- la possibilité de vérifier l'exécution des objectifs

Par conséquent,

L'ARIS respecte chacune des conditions de l'article L 210-10 lui permettant de faire état de la qualité de société à mission.

Conclusions sur le respect des objectifs sociaux et environnementaux

Sur la base des procédures que nous avons mises en œuvre, telles que décrites dans la partie « Nature et étendue des travaux », et des éléments que nous avons collectés, nous n'avons pas relevé d'anomalie significative de nature à remettre en cause, sur le périmètre concerné par la qualité de société à mission et à la fin de la période couverte par notre vérification, l'avis suivant sur l'atteinte des objectifs sociaux et environnementaux :

N°OS	Résultats ¹	Moyens ²	Atteinte ³	Conclusion
1	Oui	Oui	Oui	Objectif statutaire respecté
2	Oui	Oui	Oui	Objectif statutaire respecté
3	Oui	Oui	Oui	Objectif statutaire respecté
4	Oui	Oui	Oui	Objectif statutaire respecté
5	Oui	Oui	Oui	Objectif statutaire respecté

Les conclusions présentées ci-dessus s'appuient sur l'arbre de décision de la Communauté des Entreprises à Mission présenté dans le guide méthodologique Vers une vérification OTI contribuant au progrès de la société à mission publié en janvier 2024.

¹ la colonne « Résultats » présente nos conclusions à la question « L'entité a-t-elle déterminé des indicateurs (quantitatifs/ qualitatifs) vérifiables à atteindre pour l'objectif statutaire (le cas échéant opérationnel) et pertinents selon le comité de mission ? » de l'arbre de décision

² la colonne « Moyens » présente nos conclusions à la question « L'entité a-t-elle mobilisé des moyens adéquats et cohérents avec ses objectifs et ses ressources ? » de l'arbre de décision

³ la colonne « Atteinte » présente nos conclusions à la question « Tous les résultats sont-ils atteints ? » de l'arbre de décision

Par conséquent,

L'ARIS respecte les objectifs sociaux et environnementaux qu'elle s'est donnés pour mission de poursuivre, en cohérence avec sa raison d'être et son activité au regard de ses enjeux sociaux et environnementaux.

Commentaires transverses

Au-delà des éléments synthétiques présentés ci-dessus il nous apparaît important pour le lecteur de souligner les points forts suivants :

- Les objectifs statutaires traduisent bien les notions de la Raison d'être
- La Raison d'être est bien cohérente avec l'activité de l'ARIS et ses enjeux ESG

Sans remettre en cause les conclusions exprimées ci-dessus, nous formulons les constats suivants :

Commentaires relatifs aux différents objectifs sociaux et environnementaux

Objectif statutaire 1

- L'ARIS a une thèse d'investissement forte qui est le garde-fou de la Raison d'être. Les investissements sont réalisés via un choix du comité d'éligibilité qui permet de veiller à la création d'emplois locaux.
- Le nombre d'embauches déclarées par les participations pourrait, en plus des attestations sur l'honneur recueillies auprès des dirigeants, être étayées par un justificatif issu par exemple du logiciel RH.

Objectif statutaire 2

- La force de l'ARIS réside dans sa capacité à faciliter un tour de table et donner de la crédibilité à un projet

Objectif statutaire 3

- La contribution à la transition écologique est dans les priorités d'investissement de l'ARIS
- La notion de contribution à la transition écologique doit être affinée

Objectif statutaire 4

- L'ensemble des participations répondent à un questionnaire ESG. De nombreuses initiatives sont mises en place par les participations (certification, intéressement, actions QVT...)

Présentation des travaux

Préparation de l'information liée à l'exécution des objectifs sociaux et environnementaux

L'absence de cadre de référence généralement accepté et communément utilisé ou de pratiques établies sur lequel s'appuyer pour évaluer et mesurer les informations portant sur les objectifs sociaux et environnementaux permet d'utiliser des techniques de mesure différentes, mais acceptables, pouvant affecter la comparabilité entre les entités et dans le temps.

Par conséquent, les informations liées à l'exécution des objectifs sociaux et environnementaux doivent être lues et comprises en se référant au rapport de mission.

Responsabilité de l'entité

Il appartient à l'entité de désigner un comité de mission ou un référent de mission chargé d'établir annuellement un rapport en application des dispositions de l'article L. 210-10 du code de commerce. Ce rapport est joint au rapport de gestion.

Responsabilité de l'organisme tiers indépendant

En application des dispositions de l'article R. 210-21 du code de commerce, il nous appartient, sur la base de nos travaux, de formuler un avis motivé exprimant une conclusion d'assurance modérée (conformément au II de l'article A.225-3 du code de commerce, l'OTI exprime une conclusion d'assurance modérée dont le niveau est moindre que celui de l'assurance raisonnable nécessitant des travaux de vérification plus étendus) sur le respect par l'entité des objectifs sociaux et environnementaux qu'elle s'est fixés sur le périmètre concerné par la qualité de société à mission.

N'ayant pas été impliqués dans la préparation de l'information liée à l'exécution des objectifs sociaux et environnementaux, nous sommes en mesure de formuler une conclusion indépendante d'assurance modérée sur ladite information.

Dispositions réglementaires et doctrine professionnelle applicable

Nos travaux décrits ci-après ont été effectués conformément aux dispositions de l'article R. 210-21 du code de commerce et de la norme ISO 17029.

Indépendance et contrôle qualité

Notre indépendance est définie par les dispositions prévues à l'article L. 822-11-3 du code de commerce. Par ailleurs, nous avons mis en place un système de contrôle qualité qui comprend des politiques et des procédures documentées visant à assurer le respect des textes légaux et réglementaires applicables. Nous appliquons le programme SAM REV11_06-11-2025.

Nature et étendue des travaux

Nous avons planifié et effectué nos travaux en prenant en compte le risque d'anomalies significatives.

Les procédures que nous avons menées en exerçant notre jugement professionnel nous permettent de formuler une conclusion d'assurance modérée.

Nous avons pris connaissance des activités de l'entité sur le périmètre concerné par la qualité de société à mission, de la formulation de sa raison d'être ainsi que ses enjeux sociaux et environnementaux.

Nos travaux ont porté sur :

- l'analyse du modèle de mission (contenant la raison d'être de l'entité précisée dans ses statuts, les objectifs sociaux et environnementaux retenus en application du 2° de l'article L. 210-10 et inscrits dans ses statuts, la déclinaison de ces objectifs en résultats et le cas échéant, les objectifs opérationnels et indicateurs clés de suivi)
- la revue de l'adéquation des moyens
- la revue de l'atteinte des objectifs sociaux et environnementaux retenus en application du 2° de l'article L. 210-10 et inscrits dans ses statuts.

Concernant l'analyse du modèle de mission :

- Nous avons vérifié la présence dans les statuts de la raison d'être et des objectifs sociaux et environnementaux, la présence de la mention de la qualité de société à mission sur le kbis ;
- Nous avons vérifié la présence d'un salarié dans le comité de mission ou d'un salarié référent de mission ;
- Nous avons fait une relecture critique du rapport de mission et collecté différents documents relatifs à la mission ;
- Nous avons revu la cohérence du modèle de mission (cohérence entre la raison d'être, les objectifs sociaux et environnementaux, les résultats et le cas échéant les objectifs opérationnels et indicateurs clés de suivi) ;
- Nous avons apprécié la cohérence entre le modèle de mission et l'activité de la société au regard de ses enjeux sociaux et environnementaux ;
- Nous avons interrogé l'organe en charge de la gestion de la société sur la mise en place de la qualité de société à mission et la manière dont la société exécute son ou ses objectifs sociaux et environnementaux.

Concernant l'adéquation des moyens :

- Nous nous sommes enquis de l'existence d'actions menées et de moyens affectés à l'exécution des objectifs sociaux et environnementaux ;
- Nous avons identifié des preuves à collecter sur une partie de ces moyens et actions puis réalisé, le cas échéant des tests sur la cohérence des évolutions et des tests de détail consistant à vérifier la correcte application des définitions et procédures et à rapprocher les données des preuves ;
- Nous avons interrogé des parties prenantes sur les actions menées et les moyens affectés au regard de l'évolution des affaires sur la période.

Concernant l'atteinte des objectifs :

- Nous nous sommes enquis de l'existence de mesures des résultats (données historiques qualitatives ou quantitatives sous forme d'objectifs opérationnels et/ou d'indicateurs clés de suivi) atteints par la société à la fin de la période couverte par la vérification pour chaque objectif social et environnemental ;
- Nous avons revu les procédures de mesure de ces résultats (procédures de collecte, de compilation, d'élaboration, de traitement et de contrôle) et le périmètre de ces résultats ;
- Nous avons identifié des preuves à collecter sur une partie des résultats (qualitatifs et quantitatifs). Pour les résultats quantitatifs, nous avons réalisé des tests sur la cohérence des évolutions et, le cas échéant, des tests de détail consistant à vérifier la correcte application des définitions et procédures et à rapprocher les données des preuves.
- Nous nous sommes enquis de l'appréciation de l'exécution des objectifs sociaux et environnementaux auprès du comité de mission ou du référent de mission. Nous nous sommes enquis de l'analyse dans le rapport de mission, des résultats atteints par la société à la fin de la période couverte par la vérification au regard de leurs trajectoires attendues.
- Nous avons corroboré ces informations collectées avec la perception qu'ont les parties prenantes des effets et impacts sur l'entité.
- Nous avons vérifié la bonne atteinte des résultats à la fin de la période couverte par la vérification pour chaque objectif social et environnemental et le cas échéant, l'existence de circonstances extérieures à la société ayant affecté le respect de ces objectifs.

Les procédures mises en œuvre dans le cadre d'une assurance modérée sont moins étendues que celles requises pour une assurance raisonnable effectuée selon les normes d'exercice professionnel applicables en France ; une assurance de niveau supérieur aurait nécessité des travaux de vérification plus étendus.

Fait à Toulouse, le 17/04/2026

L'ORGANISME TIERS INDEPENDANT

SAS CABINET DE SAINT FRONT

3 rue Brindejont des Moulinais
31500 TOULOUSE

Pauline de Saint Front

Présidente

Pauline de Saint Front